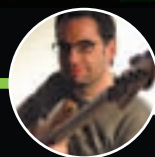


TRACE ELLIOT



Por JOAQUÍN GARCÍA
www.doctorbass.net

EL RETORNO DE UN GIGANTE

> HISTORIA

Sin duda Trace Elliot fue una de las primeras marcas que pareció tomarse en serio la amplificación del bajo, creando de paso una estética y un sonido propios de los 80 que todavía nos acompañan. Características que hoy damos por sentadas, como el uso de altavoces de 10" y de motores de agudos o tweeters en amplificadores de bajo, se deben en parte a esta marca. Estos amplificadores han plagado miles de escenarios a lo largo de los últimos 25 años, y tras un periodo de inactividad, la marca británica vuelve a la carga con energías renovadas.

Tras la adquisición de Trace Elliot por parte de Peavey el pasado año, el total de la producción se trasladó a la fábrica de Peavey en Corby, dando paso a una nueva etapa con nuevos y mejorados productos.

Hace unas semanas hicimos una visita a la fábrica de Trace Elliot en Corby, U.K. Después de ver las instalaciones, nos sentamos con *Paul Stevens*, diseñador y desarrollador de producto de esta marca, quien contestó amablemente a nuestras preguntas.



1

Bajista: Hola Paul. ¿Nos puedes contar un poco acerca de los orígenes de la marca y de los cambios que han acontecido recientemente?

Paul Stevens: Trace Elliot empezó en 1979 en una pequeña tienda llamada "Sound Wave", en Romford, Essex, U.K. Esta tienda hacía sus propios equipos de P.A. para alquiler, y pronto se dieron cuenta de que algunos de estos equipos los usaban los bajistas. En aquellos días, los amplis de bajo que se podían encontrar estaban muy lejos de lo que hoy tenemos, de modo que los bajistas echaban en falta más potencia

y flexibilidad, o sea, algo más que un simple ampli de guitarra con otra configuración de altavoces y un control de tono modificado. En cuanto el equipo original constató la existencia de una demanda de productos con más “sustancia”, sacaron una línea de producto diseñada específicamente para el bajo, pero que tenía más en común con equipos de P.A. y equipo de estudio que con los tradicionales amplificadores de instrumento. Precisamente esa filosofía original todavía influye en los diseños de la marca a día de hoy.

Enseguida se decidió que era necesario darle a este proyecto un nombre comercial. La idea salió del pub Victoria en Romford, probablemente con la ayuda de varias pintas... En aquellos años estaban muy de moda los nombres compuestos. “Trace” es un término que se refiere a la onda sinusoidal que se puede ver en un osciloscopio (que además era el logo de la tienda “Sound Wave”). La segunda parte, “Elliot”, sencillamente sonaba bien, con clase. Espero que la verdad no defraude a nadie que pensara que existía un Señor Trace y un Señor Elliot.

Desde el principio, estos nuevos productos se ganaron la reputación de ser los amplis usados por los profesionales, y la lista de usuarios famosos creció rápidamente. Por su parte, este hecho provocó la reubicación de la producción en Witham, Essex, de modo que la producción y desarrollo de nuevos productos siguió creciendo durante los años 80. A finales de los 80 salió la nueva línea llamada Trace Acoustic, los primeros amplificadores dedicados a los instrumentos acústicos. Hoy en día hay cantidad de marcas haciendo este tipo de amplificadores, lo cual prueba que una vez más Trace cambió el mercado de la amplificación.

La compañía continuó expandiéndose y se trasladó a Maldon, Essex, donde nos mantuvimos durante todos los años 90. A lo largo de estos años se produjeron varios cambios de propietarios, siendo los últimos Gibson, quienes decidieron cerrar la fábrica a finales del 2001.

Afortunadamente, la historia no acaba aquí, y tras varios años fuera del mercado, estamos encantados de volver a la fase de producción, ahora bajo la propiedad de Peavey. La mayoría de los diseños y fabricación todavía se hacen en Essex, y también contamos con la experiencia de Peavey para la construcción de pantallas y cajas. Los productos se ensamblan y prueban en la fábrica de Peavey en Corby, U.K. La asociación con Peavey ha sido genial para Trace Elliot, ya que nos han permitido que los productos se diseñaran del modo que nosotros queríamos, manteniendo una identidad de marca propia, pero con todo el apoyo de la enorme infraestructura de Peavey para la fabricación, compra de materiales, marketing y ventas.

¿Cuánto hace que trabajas para Trace Elliot, y cuáles son tus responsabilidades a bordo?

He estado involucrado con la marca desde 1992. Dada mi formación como músico y como ingeniero, entrar a trabajar para Trace Elliot fue para mí una gran oportunidad de poder mezclar mis dos facetas profesionales. Empecé como ingeniero de pruebas y test, pero enseguida me pasé al servicio técnico y de ahí a I+D (Investigación y Desarrollo). Mi experiencia con la empresa a distintos niveles ha tenido una enorme influencia en cómo llevo a cabo los diseños de producto. Mi cargo actual es el de “Diseñador de producto y responsable de desarrollo”, algo así como una posición que cubre casi todo: diseño estético, electrónica, diseño mecánico, ingeniería de producción, supervisión de la comercialización de los productos, asistencia a ferias, demostración de productos y trato con los artistas.



2



3



4



5



6



7



8



9



10



11



12

13



Digo en broma que es un trabajo de 48 horas diarias, pero no lo cambiaría por ningún otro.

¿A qué sector del mercado se dirige Trace Elliot ahora mismo? ¿Hay planes de series “más asequibles”?

Desde los inicios, Trace Elliot se dirigió fundamentalmente a los bajistas en gira que se tomaban en serio su sonido y su equipo. Aún mantenemos esa idea. Sin embargo, esto no significa que sólo hagamos megaequipos. Nuestro tope de gama, el cabezal AH1000-12, capaz de mover 4 pantallas grandes, y obviamente dirigido a músicos de giras potentes en estadios y grandes escenarios. Por otro lado, ofrecemos también 4 combos distintos, el más pequeño de los cuales es el 715, con 200W. Pese a su reducido tamaño, estos combos también están dirigidos a bajistas que se toman en serio su sonido, pero que sencillamente no necesitan equipos enormes para los bolos que están haciendo. Los combos también son perfectos para músicos de estudio. Lo que intento es hacer hincapié en que a pesar de las diferencias de potencia y tamaño dentro de la gama, todos los modelos están construidos bajo los mismos principios de calidad para bajistas que sólo quieren lo mejor.

En cuanto a las “series más asequibles”, no hacemos productos intencionadamente caros. Hacemos todo lo posible para reducir los gastos de fabricación sin sacrificar ni las prestaciones ni la calidad de construcción. Esto nos sitúa en la gama media-alta de precios, pero creemos que lo importante es la relación calidad/precio, más que el precio en sí, y esperamos que nuestros clientes lo vean desde el mismo punto de vista. Tenemos pensado, eso sí, producir en el futuro algunos amplis más pequeños que el actual 715, pero éstos estarán construidos con la misma calidad que las series actuales.

Parece que Trace Elliot se ha convertido en todo un clásico. Muchos sistemas de modelado de amplificadores de bajo incluyen una versión del sonido Trace Elliot, habitualmente bajo la denominación 80's. ¿Cuál es tu opinión de los sistemas de modelado, qué te parece que Trace Elliot se haya encasillado en el sonido de esa década?

El modelado físico por DSP tiene sus usos, y desde luego hay varios productos en el mercado con un montón de prestaciones. Sin embargo, para muchos no hay nada como la sensación de usar un ampli “real”. Comprendo la relación que establece la gente entre Trace Elliot y la década de los 80, ya que fue durante esos años cuando la marca se asentó en el mercado y de paso ayudó a definir el sonido de esa época. Sin embargo, los amplis Trace Elliot han sido siempre tan versátiles que un preset de un aparato de modelado físico ni siquiera se acerca a las todas las posibilidades disponibles en un Trace de verdad. Ese “sonido de los 80” era tan sólo uno de los sonidos disponibles, que sencillamente algunos bajistas decidieron usar. Lo que hemos hecho con las nuevas series es por un lado asegurar que ese sonido clásico Trace Elliot está ahí disponible de un modo inmediato, pero a la vez hemos hecho los amplis más flexibles y versátiles que nunca, gracias a un diseño ingenioso. Por ejemplo, la serie de 12, además del EQ gráfico de 12 bandas y filtros Pre-Shape, incorpora también un compresor dual (comprime los graves y los agudos independientemente), una sección de válvulas que puede añadir desde un toque de calidez extra hasta una saturación realmente potente, un loop de efectos realmente sofisticado que permite que se apliquen efectos diferentes a las frecuencias graves y a las agudas. Añade a esto el hecho de que todas estas características se pueden combinar entre sí y además se pueden seleccionar mediante un pedal, y te darás cuenta de que tienes las opciones múltiples propias de un sistema de modelado, pero lo está haciendo todo

“de verdad”. Obviamente, nuestra meta es por tanto ampliar el espectro de bajistas que pueden usar Trace Elliot. En resumen: no son amplis para un solo tipo de música.

Dado que ahora los amplificadores se construyen en las instalaciones de Peavey en el Reino Unido, ¿qué pueden esperar los bajistas en cuanto a características y calidad? ¿Hay algún as bajo la manga, o más bien bajo esa carcasa verde?

Como he comentado antes, la conexión con Peavey es genial, pero lo mejor es que nos dejan hacer las cosas del modo en que pensamos que un ampli Trace Elliot del siglo XXI debería hacerlas. Por supuesto, su enorme bagaje en amplificación es fundamental, y eso se nota en ciertas características de la nueva gama. Por ejemplo, el módulo de la ganancia de entrada tiene un nivel de ruido extremadamente bajo, lo cual viene prestado de los módulos de las mesas Peavey profesionales. También hemos añadido un circuito “anti-clip” para evitar la distorsión en la etapa, algo que sigue la idea del clásico sistema de compresión DDT de Peavey, aunque con algunas diferencias. Por otro lado, éstas son las mejores pantallas Trace Elliot de la historia, algo que tenemos que agradecer a la ayuda de los ingenieros acústicos de Peavey y a sus instalaciones, dando como resultado pantallas mejor “afinadas” y mucho más sólidas con una estructura interior cuidadosamente estudiada. Eso sí, nos hemos asegurado que todos los cambios y mejoras que hemos hecho a los diseños de hace años han ido encaminados únicamente a mejorar el producto y a mantener las características que nuestros clientes esperan de una marca como Trace Elliot

Peavey fabrica también sus propios amplis de bajo y se encarga de la distribución mundial de Trace Elliot. ¿Dirías que se trata de productos lo suficientemente diferentes como para que no haya un conflicto o una confusión para los clientes entre Peavey y Trace Elliot?

Bueno, desde luego la estética y el estilo son muy diferentes. Sinceramente no creo que nadie confunda estos dos productos. De hecho, Peavey ha presentado recientemente en la NAMM dos nuevas series que tienen una pinta estupenda, pero que son totalmente distintas a Trace Elliot. Además del aspecto, hay muchas más diferencias: altavoces, sección de potencia, distintos previos y diseño de sonido. Estas diferencias hacen que las dos marcas mantengan unas señas de identidad bien diferenciadas, cada una dirigida a un tipo de bajista.

Acabas de regresar de la Musikmesse en Frankfurt. Brevemente, ¿qué te parecen este tipo de ferias? Allí pudimos ver a Doug Wimbish tocando un set genial. ¿Cuál fue la reacción de la gente a vuestro elegante stand negro y verde y la nueva serie de amplis?

Para mí las ferias son un poco como bolos, sobre todo cuando se trata del lanzamiento de un nuevo producto. Se trata del momento en el que la gente descubre aquello en lo que has estado trabajando, así que es similar a cuando una banda ha estado ensayando y sale a tocar en directo para ver qué le parece a la gente. No faltan los nervios, y nunca puedes estar seguro de que lo que vas a presentar va a ser un éxito. Eso es lo que nos motiva para crear mejores productos. Afortunadamente, desde que Trace Elliot ha reaparecido en escena, la respuesta ha sido increíble. A la gente le encanta la nueva estética y sencillamente se quedan alucinados al escuchar cómo suenan las nuevas series.





18



19

20



21



22

23



24



25



Tener a Doug en el stand de Frankfurt fue genial. Doug ha usado Trace Elliot estas últimas dos décadas, así que tiene claro lo que quiere. Que alguien como él te confiese que éstos son los mejores amplis que ha tocado nunca es algo muy satisfactorio. El tipo de música que toca también sirve para comprobar hasta dónde llegan nuestros amplis, ya que los lleva hasta el límite. Es lo que llamamos el "Wimbish test": si Doug no los revienta, nadie lo hará.

Nada más, Paul, muchísimas gracias por tus explicaciones, y mucha suerte en esta nueva etapa, que seguro que estará llena de éxitos.

Gracias a vosotros por vuestro apoyo. Estamos entusiasmados de estar de nuevo dando guerra. A juzgar por las reacciones que hemos tenido últimamente, creemos que este bien podría ser el periodo de más éxito de la historia de Trace Elliot.

Joaquín García para Bajista
www.doctorbass.net
info@doctorbass.net

> LEYENDA FOTOS

1. Fábrica Peavey en Corby, U.K.
2. Almacén de madera
3. Kenny enseñándonos las instalaciones
4. Parte del almacén
5. Madera apilada y lista para usarse
6. Máquina para mover los paneles de madera
7. Paneles de madera
8. Stacks de baffles 1210 preensamblados
9. Stacks de varias secciones de pantallas
10. Montaje de una pantalla 715x
11. Pantalla 715x montada
12. Pintando a pistola una pantalla Peavey
13. Departamento de forrado
14. Forrando una pantalla Trace Elliot
15. Preparando el cableado interno
16. Cabezal AH500-7 por dentro casi terminado
17. Kenny Kier (Supervisor de producción) con un chasis AH500-7
18. Pilas de cajas esperando el cabezal AH500
19. Varias placas con el nuevo logotipo de Trace Elliot
20. Pantalla 715 a punto de recibir el altavoz y la rejilla frontal
21. Pantallas Trace Elliot esperando el chasis
22. Productos acabados, listos para la distribución
23. Paul Stevens demostrando productos de bajo Peavey
24. Stand Trace Elliot Frankfurt 06
25. Doug Wimbish hace una demo en Frankfurt